

Trivent Publishing

© The Authors, 2016

Available online at <http://trivent-publishing.eu/>



Philosophy, Communication, Media sciences Series

Volume *The Philosophy of Saint Gerard of Cenad in Cultural and Biographic Context*

Cenadul în contextul geografiei istorice. O analiză a evoluției condițiilor de habitat

Dorel Micle

Universitatea de Vest Timișoara, Romania, micle_d@yahoo.com

Abstract

Cenad within the context of historical geography. An analysis of the evolution of habitat conditions. Human communities are linked by the natural landscape in which they live. Habitat features can be vastly different, and they are influenced by landscapes, climate, hydrographic network, flora and fauna. Choosing an appropriate location for living considered all these natural features as well as economic occupations, trade relationships, and social and religious organisation. The vicinity with the Mureș River, the fertile land, the woods, etc. represented for antique Cenad, Romania, genuine geo-strategic and economic assets. This study aims to reconstruct, based on historical and topographical maps, as well as satellite images, the surrounding countryside of Cenad for a better understanding of the medieval habitat conditions of the ex-fortress of Morisena and its neighbourhoods.

Keywords

Legenda maior, Deliberatio, Gerard of Cenad, Ahtum's Duchy, Christianity, heresy, the Morisena Monastery, King Saint Stephen I of Hungary.

Câmpia Banatului este o subunitate a Câmpiei de Vest și este situată în partea sudică a acesteia de la marginea de nord a conului Mureșului și în sud până la granița cu Serbia. Are o suprafață de cca. 9800 km² și prezintă cea mai mare lățime, 120 km în Câmpia Mureșului.

Ca relief, dă impresia alipirii a *patru mari tipuri de câmpii*, una complexă în nord (creată de aluvionările și oscilările Mureșului,) apoi o mare câmpie joasă, a Timișului și Begăi (cu prelungiri în golfuri estice), o câmpie-golf, Câmpia Lugojului (cu numeroase lunci, terase, glacisuri) și o câmpie de glacis piemontan plasată sub Dealurile Dognecei.

La rândul ei Câmpia Banatului se divizează în mai multe subunități, între care remarcăm Câmpia Jimboliei și Câmpia Arancăi ca areal de studiu al cercetării noastre.¹

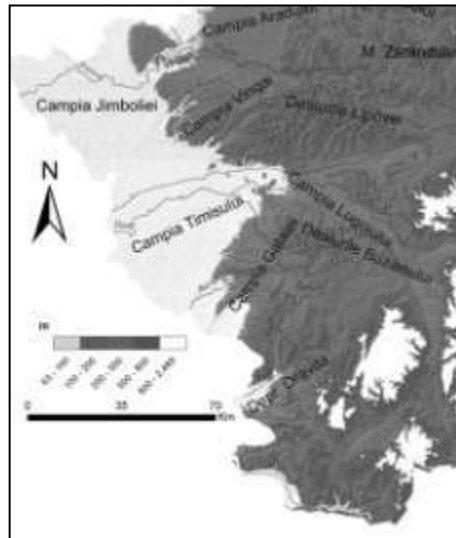


Fig. 1. Unitățile de relief din arealul Banatului

Câmpia Jimboliei este situată pe stânga Mureșului, la sud-vest de Câmpia Vinga și în continuarea ei. Este o unitate foarte netedă, cu crovuri și unele dune sau vechi grinduri fluviatile ale Mureșului, iar *Câmpia Arancăi* reprezintă o deschidere, în con larg, a luncii Mureșului, începând de la Periam (SV). Este cea mai nouă câmpie a Mureșului, pe centrul său meandrând Aranca, râu ce-și are obârșia în lunca Mureșului la Sânpetru German (la sud de Pecica).

Zona de câmpie joasă a Banatului este formată pe un strat de loess depus peste nisipuri sau pietrișuri amestecate la bază cu argile pontice.² Tot aici a fost pusă în evidență o importantă zonă de subsidență având ca și centru localitatea Timișoara. Acest fundament reprezentat de roca sedimentară, respectiv loessul, a generat un relief cu o înclinare de 0,2 - 0,6 %, cu o orientare generală de la est spre vest, spre valea râului Tisa.³ Aceste caracteristici au determinat formarea unei câmpii de divagare holocenă cu o altitudine medie cuprinsă în general între 80-90 m. Pe această formă de relief, panta râurilor este foarte mică, cu valori cuprinse între 0,2-0,6 % / Km, iar adâncimea atinge în medie 1-3 m. Din cauza pantei de scurgere foarte reduse, râurile, până la regularizarea lor de către om, au creat numeroase forme specifice mlaștinilor, lacurilor, meandrelor și brațelor părăsite, în mare parte secate,

¹ R. Rusu, *Organizarea spațiului geografic în Banat*, Timișoara, 2007, p. 43-44.

² Șt. Manciulea, *Contribuții la studiul șesului Tisei*, în *Buletinul Societății Regale Române de Geografie*, XLII, 1923, pp. 56-58.

³ T. Morariu, *Câteva considerații asupra crovurilor din Banat*, în *Revista geografică*, 2, 1946, București, p. 37-52.

evidențiate însă prin formele de microrelief pe care le-au generat și care sunt prezente pe suprafața câmpiei.⁴

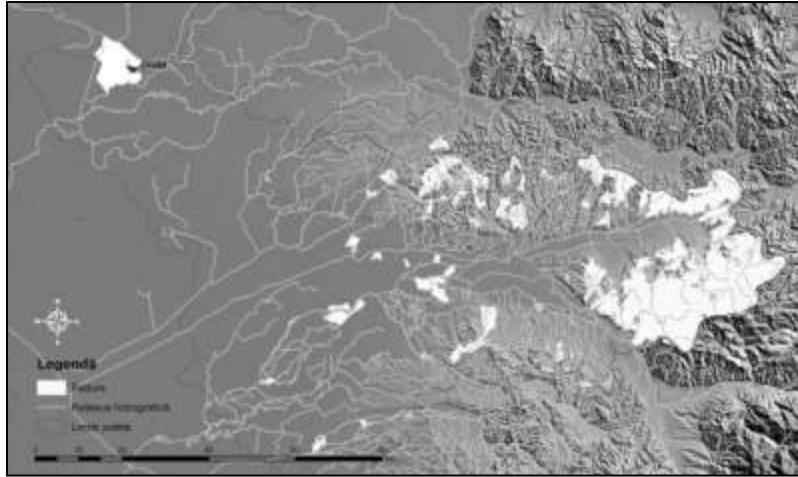


Fig. 2. Localizarea hinterland-ului localității Cenad pe harta fizică a jud. Timiș

Constituția petrografică a părții vestice a Câmpiei Banatului a generat o serie de microforme de relief, dintre care se remarcă numărul mare al crovurilor și grindurilor. Crovurile sunt adâncituri, care au forma unor micro depresiuni, cu forme variate și adâncimi cuprinse în general între 1-3 m. Ele apar în zone unde apa a stagnat timp îndelungat mai ales în zonele inundabile sau acoperite de ape. Originea crovurilor este legată, în cazul câmpiei bănățene, de existența vechilor cursuri de ape, a meandrelor, lacurilor, mlaștinilor care au fost drenate în urma lucrărilor de hidroameliorații. Caracteristic pentru crovuri este faptul că în ele apa rămâne un timp mai îndelungat, formând chiar lacuri cum ar fi de exemplu lângă Săcălaz, Sânmihaiul Român, Petroman, etc.⁵ Grindurile sunt forme de relief cu înălțimi medii cuprinse între 1-5 m., unele atingând însă înălțimi și mai mari. Ele se prezintă sub forma unor platouri de teren a căror suprafață nu este supusă inundațiilor.



Fig. 3. Situația geomorfologică din arealul localității Cenad: câmpie joasă, inundabilă, aprox. 82-85 m altitudine, cu grinduri și popine create de meandrările preistorice ale Râului Mureș (© Google Earth)

⁴ Idem.

⁵ Idem.

Câmpia din vestul Banatului este o câmpie de divagare caracterizată prin pante foarte reduse, prezența unor albie puțin adâncite cu caracter migratoriu, existența unor albie părăsite, terenuri cu exces de umiditate și chiar mlaștini. O caracteristică a câmpiei o constituie microdepresiunile formate prin tasarea loessului de către apele care au stagnat pe aceste suprafețe și prezența grindurilor. Aceste forme de microrelief favorizează formarea sărăturilor și mlaștinilor.

Dacă zonele de munte și de deal ale Banatului nu au suferit transformări ale macoreliefului în perioada istorică, cercetările geografice, în special studiile de geomorfologie și hidrografie atestă însă importante modificări ale rețelei hidrografice în zona de câmpie, în special în câmpia joasă din partea de vest.

Modificările rețelei hidrografice sunt puternic influențate de modificările climei în perioada istorică a ultimilor două mii de ani. Clima reprezintă elementul cel mai dinamic al cadrului fizico-geografic. Cunoașterea modificărilor climei în perioada istorică este un element de care trebuie ținut cont atât în analiza fenomenul geografic și hidrografic în general dar și în analiza evenimentelor istorice. Studiile și cercetările de climatologie au evidențiat faptul că din sec. I d.Chr. până în sec. XVIII d.Chr., clima a suferit numeroase modificări.

Corelând rezultatele obținute de cercetarea geografică cu informațiile oferite de izvoarele istorice literare ce relevă anumite aspecte climatice, s-au realizat câteva observații care conduc la supoziția existenței unei alternanțe a perioadelor de încălzire și răcire a climei pe teritoriul Banatului.⁶

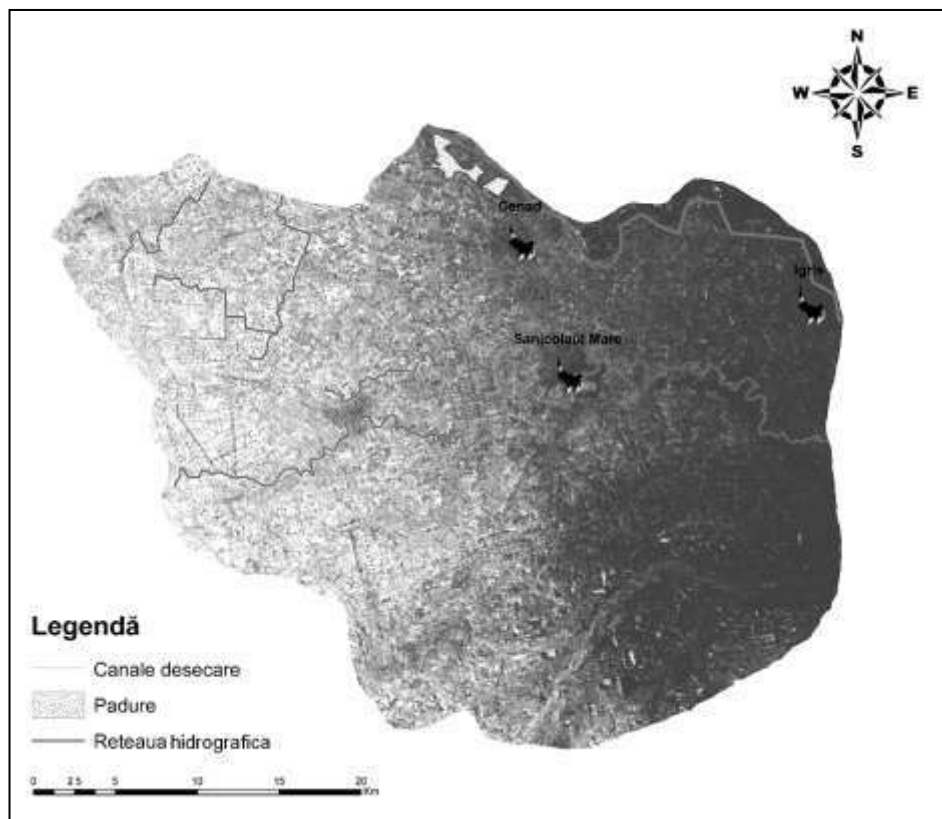


Fig. 4. Localitatea Cenad și arealul înconjurător cu reprezentarea rețelei hidrografice actuale

⁶ A. C. Banu, *Date asupra unei transgresiuni de vârstă istorică în bazinul Mării Negre și al Dunării inferioare*, în *Hidrobiologia*, 5, 1964, p. 237.

Din informațiile provenite din izvoarele literare și cercetările de climatologie se constată o frecvență de aproximativ 50 de ani în revenirea unor perioade foarte reci. Acestea sunt menționate între anii 1210-1220, 1270-1280, 1555-1575, 1650-1685, 1885-1895.⁷ Din această enumerare se remarcă faptul că perioadele foarte reci durează în general 10 ani. Știrile despre iernile remarcabile din anii 1504, 1552, 1557, 1610, 1617, 1649, 1716, 1740, 1785, 1813, 1830, 1850, confirmă aprecierea făcută asupra perioadelor menționate anterior. Astfel, între anii 1710-1795 se remarcă o perioadă microglaciară, în care se constată o scădere a temperaturilor medii multianuale. Între anii 1784-1795 se remarcă un interval cu ierni foarte aspre care pot fi considerate momentul culminant al perioadei micro-glaciare. Tot în perioada microglaciară izvoarele istorice literare consemnează ierni remarcabile de grele în anii 1716, 1740, 1785, 1813, 1830 și 1850, iar pentru anii 1709 și 1830 ierni cu deosebite dificultăți. Toate aceste informații susțin denumirea de perioadă microglaciară acordat acestui interval de cronologic.⁸

Coborând în timp, perioada istorică ce corespunde primului mileniu al erei noastre a fost caracterizată de geografi ca o perioadă umedă și rece. În schimb, între anii 900-1600 d.Chr. când se constată o creștere a temperaturilor medii multianuale, fenomenul poartă numele de "epoca medievală caldă."⁹

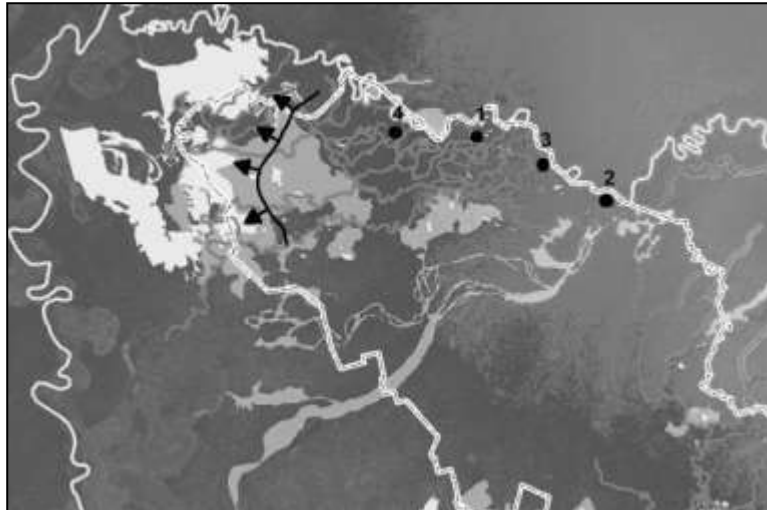


Fig. 5. Retragerea mlaștinilor către vest în perioada evului mediu târziu ca urmare a desecărilor și canalizărilor întreprinse de Imperiul Habsburgic (1 – Kemenche; 2 – Sâmpetru Mare; 3 – Igrış; 4 – Cenad-Morisena). Hartă obținută prin suprapunerea celei de-a doua ridicări topografice franciscane peste prima ridicare topografică iosefină

Înfățișarea reliefului bănățean din zona de câmpie, așa cum reiese ea din relatările izvoarelor literare și studiile geografice, este confirmată și de solurile aluvionare din zona de vest. Ele sunt formate în condițiile de exces de umiditate sau chiar de mlaștină.¹⁰ Elementul antropic, prin acțiunea sa, a modificat puternic înfățișarea reliefului și în special hidrografia. Lucrările de hidroameliorații efectuate de administrația habsburgică a Banatului au fost inițiate de mareșalul Florimund Mercy,

⁷ G. Racoviță, Al. Filipescu, *Fluctuațiile climatice din Europa în sec. XIII-XX și efectul lor*, în *Ocotirea Naturii*, 1971, p. 21-26.

⁸ Al. Gyuriș, *Contribuții la geografia istorică a Banatului*, lucrare gradul I, Timișoara, 1991, p. 7.

⁹ Idem.

¹⁰ H. Peaha și colab., *Atlasul Geografic General*, București, 1974, p. 48-49.

primul guvernator al Banatului, cu scopul de a realiza exploatarea lemnului din munții Poiana Ruscă și exportul cerealelor bănățene.

Din vechile și faimoasele mlaștini din câmpia bănățeană au mai rămas câteva petece neînsemnate lângă Sânmartinul Sârbesc sau lângă Satchinez. Pe râurile Aranca, Bega și Timiș cu mare greutate se pot vedea azi urmele unor lacuri colmatate sau brațe părăsite.

În vestul Câmpiei Banatului nu au existat suprafețe clasice de mlaștină, în accepțiunea geografică a termenului.¹¹ În această regiune nu au fost suprafețe mari acoperite permanent de ape, cu un strat gros de mâl pe fund și cu o vegetație de plante lacustre: papură, stuf, etc. În realitate principalele râuri: Mureș, Bega, Timiș, Tisa și Bârzava, care străbat sau mărginesc câmpia datorită pantelor de scurgere reduse ale apelor lor, au format cursuri secundare, cursuri temporare, brațe moarte, meandre, lacuri, bălți și uneori mlaștini pe care le-au alimentat permanent sau temporar cu apă, însă acestea ocupau o suprafață mică din totalul suprafeței câmpiei.

Unul din factorii foarte importanți și determinanți care au influențat evoluția mlaștinilor a fost cel climatic. În perioadele de răcire a climei, evidențiate de cercetările geografice, între anii 1 - 900 d.Chr. și 1700 - 1850 d.Chr., elementele caracteristice au fost temperaturile medii multianuale mai scăzute "precipitații mai abundente și evaporația redusă". Aceste caracteristici vor determina o creștere a debitului râurilor, ceea ce în condițiile cursurilor de apă cu panta de scurgere redusă, cum este cazul râurilor din Banat, au dus la creșterea suprafețelor afectate de apă.¹²

Între anii 900 - 1600 d.Chr. cercetările geografice evidențiază existența unei perioade mai uscate și mai calde, pe care geografii au denumit-o "epoca medievală caldă" care s-a caracterizat prin creșterea temperaturii medii multianuale, scăderea cantității de precipitații și creșterea evaporației care au determinat restrângerea suprafeței mlaștinilor.

Un alt factor care a influențat existența mlaștinilor în Banat a fost *apele subterane* care sunt cantonate la adâncimi diferite și au caracteristici dinamice și chimice deosebite. Cele cu caracter *freatic* se dezvoltă de la 0,5 m la 20 m. Sunt prezente la baza teraselor și glacisurilor în câmpiile înalte, la baza conurilor aluviale, a depozitelor loessoide; unde adâncimea lor este de câțiva metri, ele fiind potabile și dependente de regimul precipitațiilor. Apele din câmpiile joase sunt la $\pm 0,5$ m ceea ce face ca în condițiile unor precipitații bogate nivelul freatic să se ridice la suprafața acestora întreținând excesul de umiditate. În aceste regiuni apele subterane au o dinamică redusă, un grad de mineralizare mai ridicat și o stare de potabilitate redusă.

Cercetătorii au stabilit că mlaștinile de tipul celor existente în Banat prezentau numeroase și întinse grinduri, un sol aluvionar favorabil agriculturii și resurse de apă practic nepuizabile pentru existența unor comunități umane. Aceste elemente confirmă informațiile izvoarelor istorice analizate, referitoare la intensa locuire a zonelor în discuție.

La sfârșitul mileniului I d.Chr., societatea românească a cunoscut profunde prefaceri și transformări din punct de vedere economic, social și politic. Se constată că în epocă aceasta apar elemente care vor caracteriza întreaga evoluție a habitatului bănățean.

În Evul Mediu timpuriu, valea Mureșului a fost unul dintre culoarele de pătrundere a culturii și civilizației vestice, astfel încât nu e de mirare că primele mănăstiri catolice au fost ridicate fie de

¹¹ Al. Gyuriș, *op. cit.*, p. 52-53.

¹² I. Petrescu, *Perioadele glaciare ale Pământului*, București, 1990, p. 221-226.

papalitate fie de diferite ordine călugărești încă din secolele XI-XII.¹³ După invazia tătară din 1241-1242, numărul acestor mănăstiri se mărește simțitor, prin ele urmărindu-se un dublu scop: religios (de catolicizare) și strategic (de apărare a liniei Mureșului deoarece aceste mănăstiri erau îndeobște fortificate). Ele și-au pierdut însă din importanță odată cu încheierea procesului de catolicizare a Banatului și Transilvaniei (pe la mijlocul sec. XIV), precum și după consolidarea noilor centre de putere feudală. Autonomia și puterea locală a acestor mănăstiri nu au fost binevăzute de regalitatea maghiară, căci după încheierea rolului jucat de acestea în perioada de expansiune către est, nu mai era nevoie de ele.

În acest context, Cenadul a jucat un rol major în politica strategică a Mureșului Inferior, din sec. X și până în sec. XVI, iar influența spirituală a bisericilor de Cenad a fost una deosebită asupra întregului Banat de câmpie.

Așa cum s-a întâmplat în multe cazuri, pe lângă aceste mănăstiri s-au dezvoltat așezări civile, ele înmulțindu-se odată cu cucerirea maghiară a acestor spații, catolicizarea lor și simbioza culturală, politică și administrativă locală. Este greu de spus în ce măsură fenomenul de catolicizare s-a impus și la nivelul cel mai de jos al populației rurale ce habita în acest spațiu și în ce fel s-au derulat contactele cu centrele religioase ortodoxe pe care le-au dislocuit. Cert este doar faptul că, până acum, nu avem nici o dovadă arheologică a existenței unor centre de putere instituționalizată ortodoxă în arealul analizat de noi. Astfel, dezvoltarea Cenadului ca centru de putere administrativă, religioasă, economică și culturală în acest spațiu de graniță (religioasă, etnică, culturală, politică, etc.) a apărut ca un fenomen firesc de coagulare și centralizare a puterii zonale.

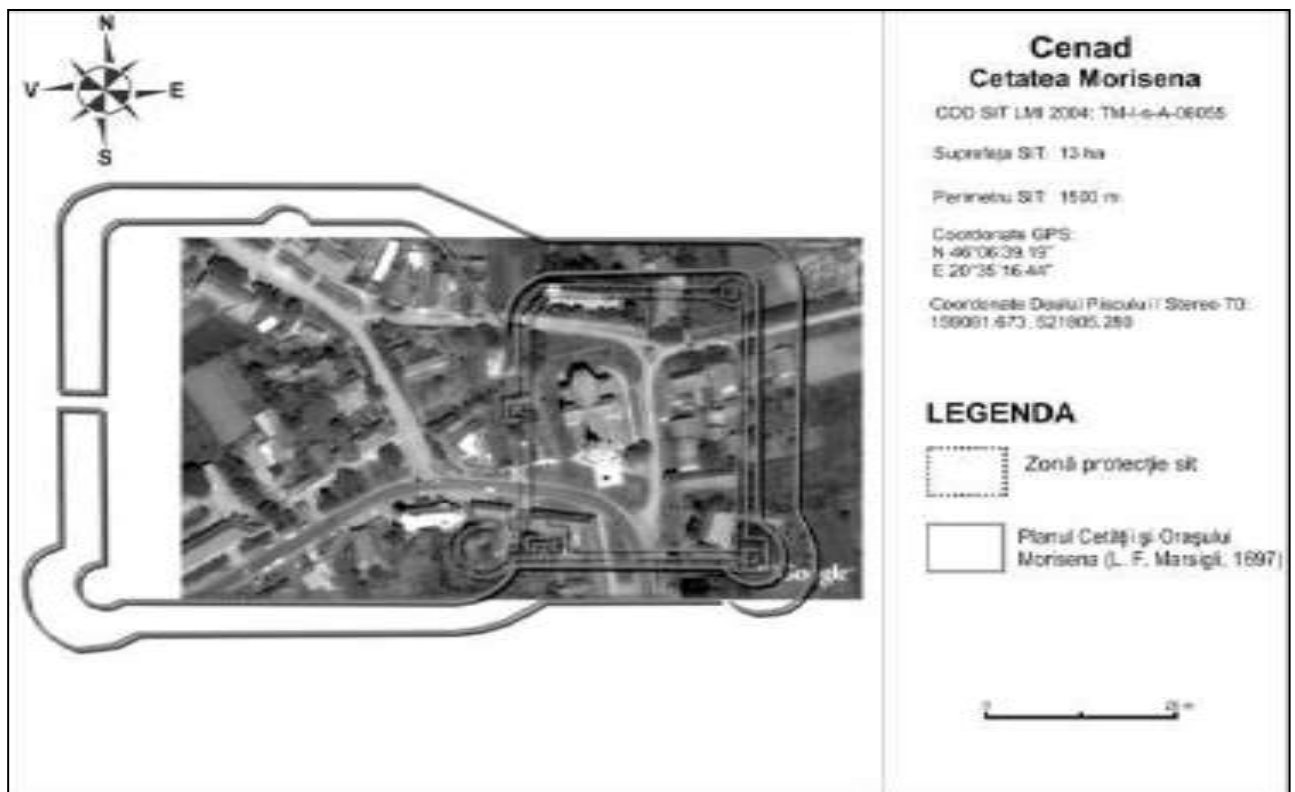


Fig. 6. Planul Cetății Morisena întocmit de L. F. Marsigli în 1697 suprapus peste imaginea satelitară a localității actuale Cenad

¹³ N. Săcară, *Mănăstirea Kemenche, jud. Timiș*, în *Tibiscus*, 3, 1977, p. 165-170.



Fig. 7. Bisericile (mănăstirile) fortificate medievale sunt dispuse pe aliniamentul Mureșului indicând un sistem, salba de fortificații veghea teritoriul de la sud de Mureș din 10 în 10 km (© Google Earth)

Cenadul s-a impus la nivel regional ca factor de putere, atât din punct de vedere geostrategic cât și economic și religios, fiind poarta de intrare spre Banat și Transilvania. Dispariția celorlalte centre de putere efemeră din secolele XI-XII (Igriș, Kemenche, Sâmpetru Mare, etc.), s-a făcut treptat, lăsând în urma lor un număr impresionant de așezări civile cu caracter preponderent agrar, care se cer descoperite, analizate și interpretate azi mai mult ca niciodată, pentru a putea înțelege contextul complex al relațiilor spirituale și materiale din acest areal.

Acest fenomen a fost favorizat și de natură căci, judecând după elementele oferite de analizele climatologice, a avut loc o creștere a temperaturilor medii multianuale și o scădere a cantității de precipitații care au dus la concluzia că încălzirea climei a favorizat dezvoltarea comunității umane în mai toate zonele Banatului.¹⁴ Pădurea ocupa încă suprafețe întinse ea oferind oamenilor multiple posibilități de hrană: fructe, miere, ceară, vânat precum și lemnul de utilizare atât de felurită. Locuirea cu deosebire a zonelor de deal și de pădure a fost impusă de condițiile vitrege ale fluctuațiilor politice determinate de ultimele valuri migratoare de la sfârșitul mileniului I d.Chr. Dar se observă că tot mai multe așezări se întemeiază în defavoarea pădurilor, adică prin defrișări, cenușa rezultată din arderea acestora fiind singurul îngrășământ al solului acelor vremuri. Iar oamenii epocii nu pregetau să uzeze de această înlesnire, având încă un folos și mai mare: sporirea suprafețelor de agricultură și a terenurilor de locuire. Cea mai mare parte a terenurilor defrișate și despădurite prin incendiere este destinată ogoarelor pentru cereale care formează de acum hrana principală a oamenilor: grâu, seacă, mei și mai puțin orz și ovăz. Se practica un sistem agricol cu culturi pe ogoare schimbătoare, într-un ritm neregulat.

Perfecționările suferite de uneltele agricole, modul de organizare al cultivării pământului (rotația aleatorie a culturilor, etc) se va resimți benefic sub raport demografic prin apariția unor așezări ca aglomerări mai mari sau mai mici de populație și care se vor extinde treptat din zona muntoasă, și colinară înspre câmpia din vestul Banatului.

¹⁴ Al. Gyuriș, *op. cit.*, p. 26-27.

Mărturiile literare confirmă în succesiune cronologică două perioade de extindere ale suprafețelor mlaștinilor din secolul I. d.Chr. până în secolul al IX-lea d.Chr și din a doua jumătate a secolului al XVII-lea d.Chr până la începutul secolului al XVIII-lea d.Chr. Aceste extinderi ale mlaștinilor au fost menționate în lucrările lor de către Ammianus Marcellinus¹⁵ (sec. IV), Priscus Panites Retorul¹⁶ (sec. V.) și Teofilact Simocata¹⁷ (sec. VI) pentru prima perioadă, și de Luigi Ferdinando Marsigli¹⁸ și Francesco Grisellini,¹⁹ pentru a doua perioadă.

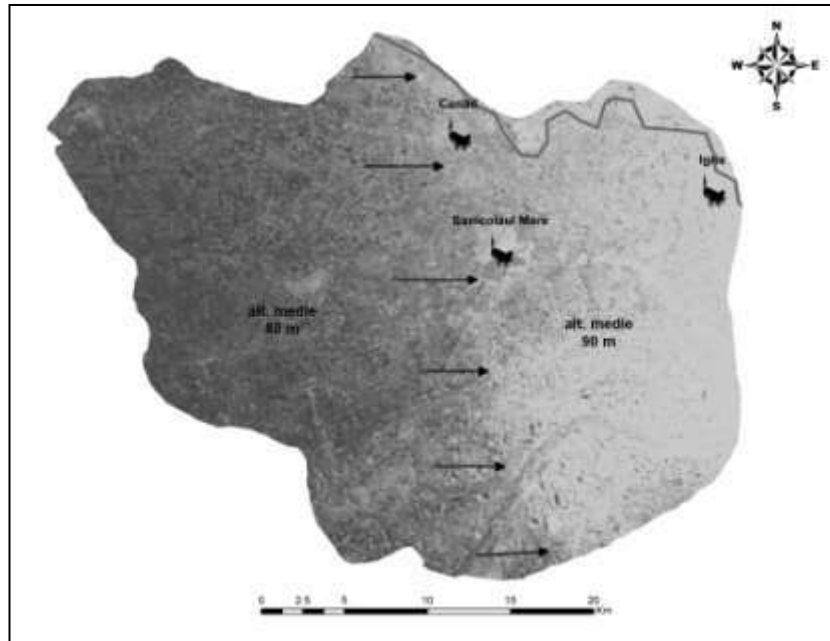


Fig. 8. Reprezentarea altimetrică a câmpiei din arealul localității Cenad, cu reliefarea treptei altitudinale pe axa N-S între Cenad – Sânicolau Mare – Tomnatic – Comloșu Mare

Restrângerea suprafețelor acoperite de mlaștini a fost consemnată de către Notarul Anonim²⁰ al regelui Bela (sec. IX), Nicolaus Olahus²¹ (sec. XVI) și Evlia Celebi²² (prima jumătate a sec. XVII) prin aceasta este asigurată cu certitudine încadrarea în timp a acestui fenomen fizico-geografic în secolele IX-XVII. Francesco Grisellini a consemnat o amplă reducere a mlaștinilor fapt care s-a datorat intervenției antropice reprezentată de marile lucrări de hidroameliorații, care au început în secolul al XVIII-lea d.Chr. (vezi fig. 5)

¹⁵ Ammianus Marcellinus, *Istorie romană*, București, 1982, cartea XVII, 13, 4 și XXII, 8, 33 și 44.

¹⁶ Priscus Panites Retorul, *Ambasadele romanilor către popoare*, în G. Popa Lisseanu, *Izvoarele Istoriei Românilor*, București, 1932, p. 86-96.

¹⁷ Teofilact Simocata, *Istorie bizantină. Domnia împăratului Mauricius (582-602)*, București, 1985, p. 5.

¹⁸ L. F. Marsigli, în *Călători străini despre Țările Române*, București, vol. VIII, 1983, p. 184-193.

¹⁹ Fr. Grisellini, *Încercare de istorie politică și naturală a Banatului Timișoarei*, Timișoara, 1984, p. 12, nota XXIX.

²⁰ Anonymi Bela Regi Notarii, *Gesta Hungarorum*, în G. Popa Lisseanu, *Izvoarele Istoriei Românilor*, București, 1932, cap. XXI și XLIV; G. Popa Lisseanu, *Izvoarele Istoriei Românilor, Faptele ungarilor de Secretarul Anonim al regelui Bela*, București, 1939, p. 110-111.

²¹ N. Olahus, *Hungaria et Atila*, cap. XVII, *De Prouincia Themesiensi & huius vicinia*, Iași, 1999, p. 109-115.

²² E. Celebi, *Carte de călătorii*, edit. Mustafa Ali Mehmed, în *Călători străini despre Țările Române*, București, vol. V, 1976, p. 388-395.

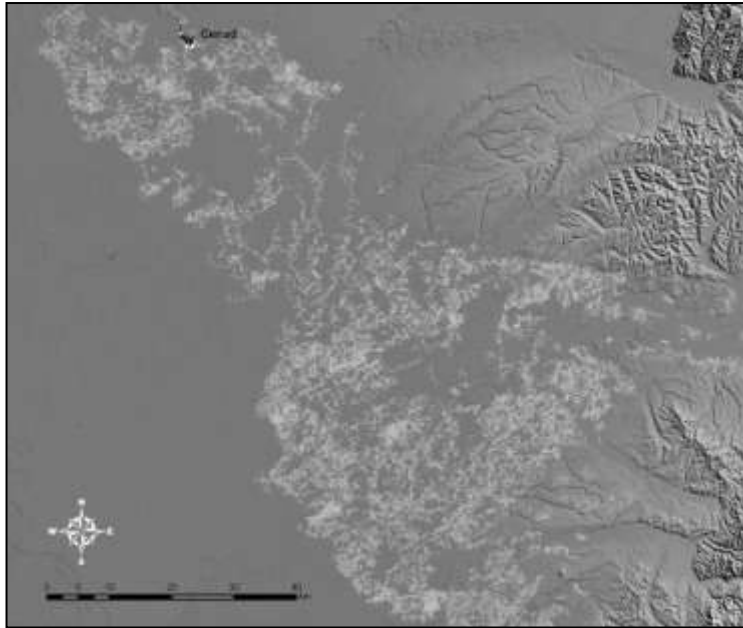


Fig. 9. Harta amenajărilor hidrografice din sec. XIX-XX în arealul Câmpiei Banatului

În acest context, habitatul medieval din arealul localității Cenad trebuie gândit și analizat ținând cont de aspectul real al peisajului din trecut, fără intervențiile antropice ce l-au modificat ulterior. Astfel, se poate ușor constata că perioada de maximă extindere a regalității maghiare pe cursul Mureșului (secolele XIII-XIV) corespunde perioadei de încălzire a climei, de retragere temporară a mlaștinilor și de exploatare intensivă (prin despădurire și deștelenire) a terenurilor cu potențial agricol. Dacă analizăm cu atenție realitățile terenului surprinse de topografia militari austrieci imediat după cucerirea Banatului de la turci, se poate observa că ele reflectau situația *de facto* de la sfârșitul Evului Mediu, cu satele, apele, pădurile, drumurile, terenurile agricole și pășunile găsite de administrația austriacă la momentul cuceririi (1718). Astfel se poate studia (prin georeferențierea acestor hărți) locația exactă a mlaștinilor, întinderea acestora și implicațiile habitajionale asupra comunităților omenești din acest areal.²³

Construirea salbei de fortificații de-a lungul Mureșului și explozia demografică cauzată de înmulțirea satelor din preajma acestora, se poate explica prin analiza peisajului, studiile de geomorfologie istorică scoțând în evidență faptul că, în zona cercetată de noi, între Cenad și Sâmpetru Mare, s-au construit patru fortificații (cu caracter mixt militar și religios), speculându-se o caracteristică a terenului care aici este puțin mai înalt și ferit de mlaștini, deoarece era drenat de o sumedenie de brațe (la vremea aceea active) ale pârâului Aranca (fig. 5).

O analiză detaliată asupra tipurilor de sol din același areal confirmă cele observate la suprafața terenului, constatându-se că aici avem cernoziomuri gleizate, lacoviști și soluri aluviale, foarte bune pentru practicarea agriculturii.

Existența unor pâlcuri de pădure, unele păstrate până astăzi (vezi fig. 4) făcea ca pe lângă cultivarea pământului și creșterea animalelor, economia rurală medievală să beneficieze și de alte resurse de hrană din pescuit și vânătoare, permițând și practicarea meșteșugurilor legate de exploatarea lemnului.

²³ Ne exprimăm gratitudinea și pe această cale prietenilor Alexandru Hegyi și Cătălin Hancheș pentru sprijinul acordat în întocmirea hărților și planșelor utilizate în acest studiu.

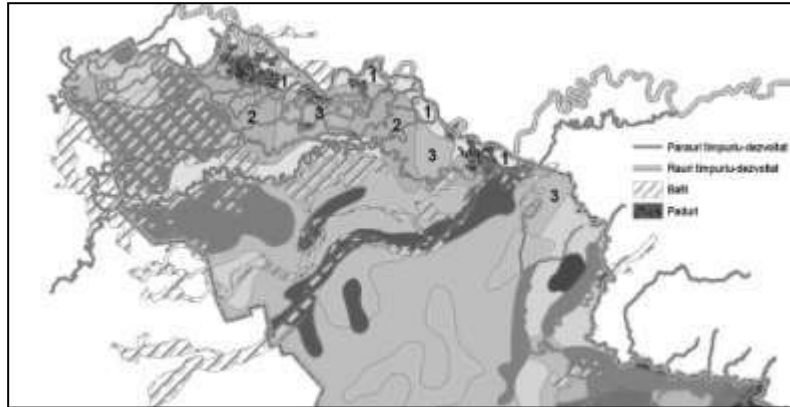


Fig. 10. Repartiția mlaștinilor în evul mediu timpuriu și dezvoltat peste harta solurilor:
1 – soluri aluviale; 2 – lacoviști și cernoziomuri gleizate; 3 – cernoziomuri gleizate.

Lumea vegetală și animală existentă în prezent este rezultatul interferării în timp a acțiunii mai multor factori cu caracter general (evoluția lor în holocen pe măsura schimbărilor climatice – de la periglaciarul de la finele pleistocenului la temperat cu nuanțe mai aride sau mai umede; caracteristicile actuale ale climatului mai răcoros de la sud la nord și mai umed de la vest către est etc.) sau local (excesul de umiditate sau de săruri, prezența nisipurilor, intervenția omului diferențiată regional). În aceste condiții în Câmpia de Vest se separă două zone de vegetație: silvostepa și zona de pădure. Cenadul se subscrive zonei de *silvostepă* ce se află la vest de aliniamentul Carei (N) – Oradea (V) – Arad (E) – Timișoara – Deta și se anexează pe câmpiile joase. În alcătuire intră ierburi (păiuș, colilie) și pâlcuri de stejar brumăriu, stejar pufos (la sud de Crișul Alb) și stejar pedunculat (la nord). Se adaugă local asociații de plante, de pajiști iubitoare de umiditate, de sărătură sau pe nisipuri.

Lumea animală este reprezentată în silvostepă prin rozătoare (șoareci de câmp, popândăi, hârcioși, iepuri, etc.), păsări (potârnichea și prepelița și mai nou dropia etc.), în păduri căprioare, mistreți, iepuri, vulpi etc. și multe specii de păsări (ciocănitori, cuci, mierle, șoimi etc), iar în apa râurilor (scoabar, mreană, caras, crap, somn, clean) și lacurilor (crap, plătică, știucă, babușcă, biban etc.).

Toate acestea întregesc o imagine de ansamblu asupra habitatului uman medieval, reliefând condițiile excepționale de care beneficia arealul din jurul Cenadului, fiind cea mai bună explicație a dezvoltării ulterioare a acestuia și transformarea lui în centru administrativ-politic, economic, cultural și religios.

Cele patru fortificații medieval-timpurii de care am mai pomenit (Morisena, Igriș, Kemenche, Sâmpetru Mare), dispărute azi dar identificabile în teren, au constituit factori de coagulare a locuirii rurale, așezările umane apărute odată cu ele (sau datorită lor) dăinuind și după dispariția acestora, unele transformându-se în târguri prospere ce trăiau atât din exploatarea agricolă cât și din negustorie, transporturi și vămuire (Mureșul fiind o axă comercială înfloritoare de-a lungul întregului ev mediu).

De altfel întreaga zonă este foarte bogată în situri arheologice, aparținând majorității epocilor istorice, arealul geografic fiind caracterizat de câmpii joase inundabile, drenate de o mulțime de brațe fosile ale Mureșului și Arancăi, ce curg dinspre est spre vest, altitudinea medie fiind cuprinsă între 90 m la est și 82 m la vest. Meandrele fosile crează popine și grinduri, adică terenuri mai înalte care se profilează în terenul plat al câmpiei cu o energie de relief de aprox. 1,5-3 m, foarte bune pentru locuit deoarece sunt ferite de inundații, aspect speculat de locuitori din preistorie până în evul mediu.



Fig. 11a.



Fig. 11b.

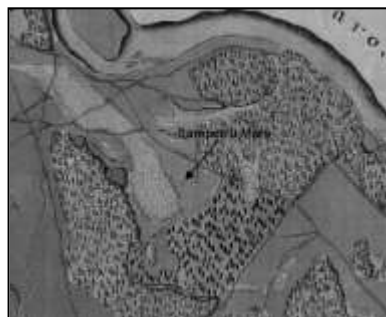


Fig. 11c.



Fig. 11d.

Fig. 11a – 11d. Fortificațiile de la Cenad-Morisena, Igris, Sâmpetru Mare și Kemenche identificate pe *Prima ridicarea topografică a Imperiului Habsburgic, 1769 – 1772*

În arealul Cenadului analizat de noi, adică 41000 ha, cuprins între Igrîș la E, Saravale și Sâmpetru Mare la ESE, Sânnicolaul Mare și Tomnatic la S, Nerău la SV, Dudeștii Vechi, Colonia Bulgară, Cheglevici și Cherestur la V, precum și Pordeanu la NV, s-au identificat:²⁴

Situri aparținând perioadei migrațiilor (sec. VII-X)

- **Cenad**, punct „Biserica Romano-Catolică”, urme de locuire
- **Cenad**, punct „Tarnoc”, complexe arheologice de sec. IX-X
- **Dudeștii Vechi**, punct „Bucova V sau Vordere Banka”, movilă de pământ, morminte din epoca migrațiilor
- **Dudeștii Vechi**, punct „Bucova VIII”, movilă de pământ, mormânt din epoca migrațiilor
- **Dudeștii Vechi**, punct „Movila lui Dragomir”, așezare din sec. VII-VIII
- **Dudeștii Vechi**, punct „Nivlin”, așezare sec. VIII-X
- **Tomnatic**, punct „Tomnatic S, malul Arancăi”, cimitir de inhumație, sec. X-XI

Situri aparținând epocii medievale (sec. XI-XVIII)

- **Cenad**, punct „Biserica Romano-Catolică”, centru fortificat, mănăstire, urme de locuire, sarcofag de piatră de sec. XI, morminte
- **Colonia Bulgară**, punct „Râul lui Ronkov”, așezare medievală de sec. XI-XII
- **Dudeștii Vechi**, punct „Bucova II”, movilă de pământ, morminte medievale
- **Dudeștii Vechi**, punct „Bucova IV”, movilă de pământ, morminte medievale timpurii
- **Dudeștii Vechi**, punct „Canalul lui Han”, așezare din sec. XI-XII, ruine de biserică
- **Dudeștii Vechi**, punct „Movila lui Dragomir”, așezare din sec. X-XII
- **Igrîș**, punct „Săliște”, ruinele mănăstirii Kemenche, sec. XII-XIII
- **Sânnicolau Mare**, punct „Odaia Lupului”, sit multistratificat, așezare deschisă medieval timpurie și dezvoltată
- **Sânnicolau Mare**, punct „S”, sit multistratificat, așezare deschisă medieval timpurie și finală
- **Sânnicolau Mare**, punct „Seliște NV”, sit multistratificat, așezare deschisă medieval timpurie
- **Sânnicolau Mare**, punct „Strada Comorii Est”, sit multistratificat, așezare deschisă medieval târzie
- **Sânnicolau Mare**, punct „SV”, sit multistratificat, așezare deschisă medieval dezvoltată

Retragerea treptată a zonelor de bălțire a apei (fie din cauze naturale, fie antropice) din arealul de vest a Câmpiei joase a Banatului, nu a făcut decât să mărească spațiul ocupat treptat de comunitățile omenești, astfel încât la sfârșitul evului mediu aproape tot terenul a intrat în exploatare agricolă, Banatul fiind recunoscut pentru calitatea cernoziomurilor considerate printre cele mai bune din Europa.

²⁴ D. Micle, *The situation of the archaeological findings in the area of Cenad (Timiș County) in the context of debates on the cultural role of this political, administrative and religious center in the Middle Age*, în *Procedia-Social and Behavioral Sciences*, 71, 2013, p. 206 – 215.

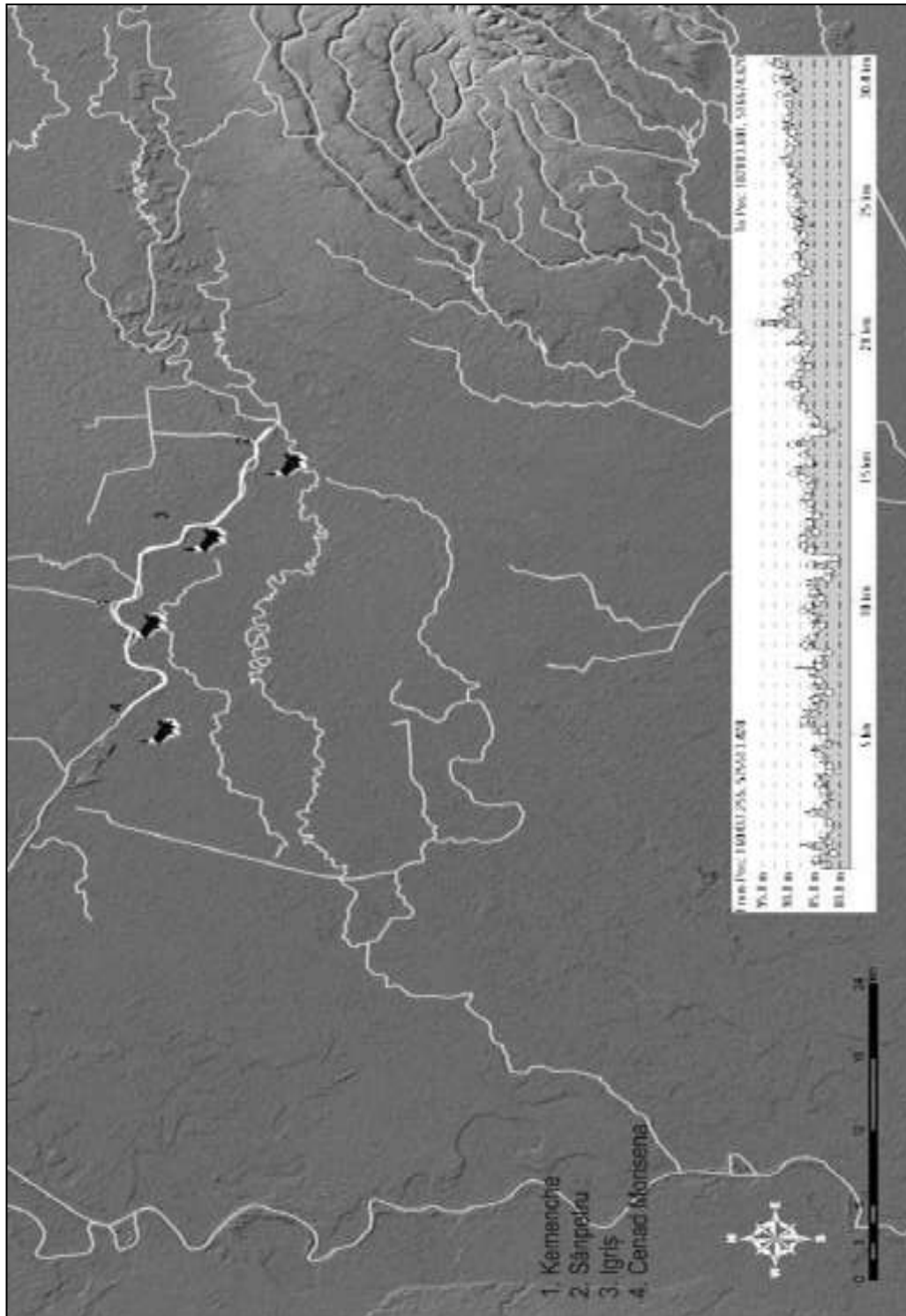


Fig. 12. Profilul longitudinal vest-est de-a lungul malului sudic (aprox. 30 km) al Mureșului indică o diferență de nivel de aprox. 15 m, între localitățile actuale Preiam (E) și Cenad (V), cu localizarea fortificațiilor medievale de la Cenad-Morisena, Igrăș, Sâmpetru Mare și Kemenche

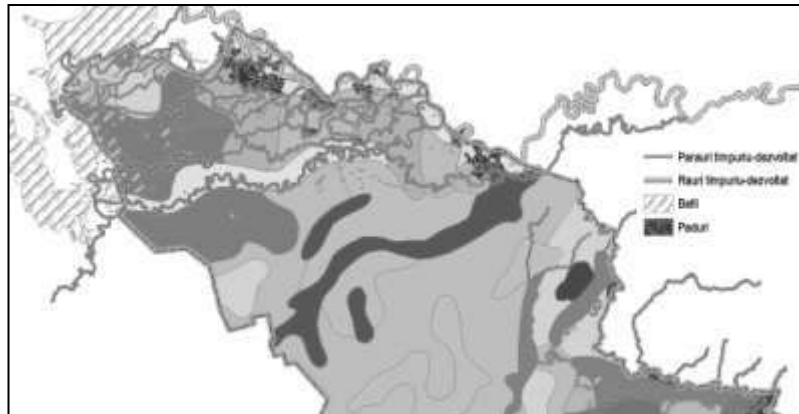


Fig. 13. Repartiția mlaștinilor în evul mediu târziu peste harta solurilor

Odată cu sistematizările austriece din secolul XIX și a constituirii localităților actuale, multe sate medievale au dispărut, și-au mutat vatra sau au fost adunate în noi teritorii mai aproape de rețelele de comunicație și transport, dispersia acestora împiedicând o bună fiscalizare și un control administrativ riguros specific epocii moderne.

Astfel s-a rupt fragila legătură care a existat până în Evul Mediu dintre om și peisaj, habitatul conturându-se de acum înainte după alte reguli antropice și nu naturale, producându-se mutații de ordin economic, cultural, ecologic și chiar psihologic asupra comunităților omenești actuale. Amploarea destul de redusă a investigațiilor arheologice sistematice, condiționate și de existența localităților moderne, cât și publicarea sumară a materialului arheologic descoperit face să persiste încă ambiguitatea asupra locuirii medievale la Cenad și în arealul înconjurător. Situl arheologic de la Cenad „Cetatea Morisena” rămâne, și în aceste condiții, unul reprezentativ al Listei Monumentelor Istorice din județul Timiș, exprimându-ne speranța că și celelalte trei (de la Igrăș, Kemenche și Sâmpetru Mare) vor face cât mai curând subiectul unei clasări administrative în Repertoriul Arheologic Național și a unei protejări corespunzătoare prin includerea acestora în LMI Timiș.

Bibliografie

- Ammianus Marcellinus, *Istorie romană*, București, 1982.
- Anonymi Bela Regi Notarii, *Gesta Hungarorum*, în G. Popa Lisseanu, *Izvoarele Istoriei Românilor*, București, 1932.
- Banu A. C., *Date asupra unei transgresiuni de vârstă istorică în bazinul Mării Negre și al Dunării inferioare*, în *Hidrobiologia*, 5, 1964, p. 237-252.
- Celebi E., *Carte de călătorii*, edit. Mustafa Ali Mehmed, în *Călători străini despre Țările Române*, București, vol. V, 1976, p. 388-395.
- Griselini Fr., *Încercare de istorie politică și naturală a Banatului Timișoarei*, Timișoara, 1984.
- Gyuriș Al., *Contribuții la geografia istorică a Banatului*, lucrare gradul I, Timișoara, 1991.
- Manciulea Șt., *Contribuții la studiul șesului Tisei*, în *Buletinul Societății Regale Române de Geografie*, XLII, 1923, p. 56-58.
- Marsigli L. F., în *Călători străini despre Țările Române*, București, vol. VIII, 1983, p. 184-193.
- Micle D., *The situation of the archaeological findings in the area of Cenad (Timiș County) in the context of debates on the cultural role of this political, administrative and religious center in the Middle Age*, în *Procedia - Social and Behavioral Sciences*, 71, 2013, p. 206 – 215.

- Morariu T., *Câteva considerații asupra crovurilor din Banat*, în *Revista geografică*, 2, 1946, București, p. 37-52.
- Olahus N., *Hungaria et Atila*, Iași, 1999.
- Peaha H. și colab., *Atlasul Geografic General*, București, 1974.
- Petrescu I., *Perioadele glaciare ale Pământului*, București, 1990.
- Popa Lisseanu G., *Izvoarele Istoriei Românilor, Faptele ungarilor de Secretarul Anonim al regelui Bela*, București, 1939.
- Priscus Panites Retorul, *Ambasadele romanilor către popoare*, în G. Popa Lisseanu, *Izvoarele Istoriei Românilor*, București, 1932, p. 86-96.
- Racoviță G., Filipescu Al., *Fluctuațiile climatice din Europa în sec. XIII-XX și efectul lor*, în *Ocrotirea Naturii*, 1971, p. 21-26.
- Rusu R., *Organizarea spațiului geografic în Banat*, Timișoara, 2007.
- Săcară N., *Mănăstirea Kemenche, jud. Timiș*, în *Tibiscus*, 3, 1977, p. 165-170.
- Teofilact Simocata, *Istorie bizantină. Domnia împăratului Mauricius (582-602)*, București, 1985.